

2011

Informe de Mercado Laboral

Serie de Productos Especiales



INFORME DE MERCADO LABORAL AGOSTO 2011

Según la última publicación de la Encuesta Continua de Hogares, Agosto 2011, la ocupación en la República de Panamá, creció 3.1% comparado con igual período del 2010. Es decir, se crearon 45,262 nuevos empleos que es la cifra más alta desde la crisis del 2009.

Cuadro 1 Población de 15 y Más Años de Edad, en la República, Según Condición de la Actividad Económica. Años 2009 – 2011

Condición	2009	2010	2011
TOTAL	2,403,651	2,450,374	2,541,622
Eco. Activa	1,541,904	1,557,047	1,570,774
%	64.1	63.5	61.8
Ocupada	1,440,801	1,455,592	1,500,854
Desocupada	101,103	101,455	69,920
Total	6.6%	6.5%	4.5%
Abierta	5.2%	4.7%	2.9%
No Eco. Act.	861,747	893,327	970,848

Fuente: INEC. Encuesta Continua de Hogares, Agosto 2009 a 2011.

Como se observa del Cuadro 1, la población en edad de trabajar aumenta en 91,248 personas que se explica por el mayor aumento en la población no económicamente activa, principalmente en los inactivos puros y los que nunca han trabajado.

La caída de la tasa de desempleo, total y abierta, se explica por el hecho de que menos personas no buscaron trabajo en la semana de referencia, un mes antes y se cansaron de buscar trabajo.

En la población ocupada según sector y actividad económica se destaca el sector terciario, principalmente en la actividad inmobiliaria, comercio total e intermediación financiera. En el sector secundario la actividad de construcción muestra un cambio en la tendencia similar a los niveles antes de la crisis. Sin embargo, la industria manufacturera cae por el cambio en la nueva metodología del CINU 4 cae. Ver Cuadro 2

En servicios gubernamental y privado, la administración pública y defensa, principalmente mantenimiento del orden público y seguridad muestra el mayor nivel de ocupación.

En la descomposición de la población ocupada según categoría de ocupación, los ocupados formales

(empleados del Gobierno, Empresa Privada y Servicio Doméstico) hay un aumento de 55,976 personas, de los cuales 45,264 se crearon en el sector privado.

Cuadro 2 Población Ocupada de 15 y Más Años de Edad, en la República, Según Sector y Actividad Económica. Años 2010 a 2011

Sector y Actividad	2010	2011
Total	1,455,592	1,500,854
Primario	253,618	255,315
Agricultura	241,992	243,201
Pesca	11,622	12,114
Secundario	272,255	274,184
Minas y Canteras	2,807	3,124
Manufactura	120,519	105,446
Electricidad	7,613	8,827
Construcción	141,316	156,787
Terciario	552,053	592,880
Comercio total	253,426	268,163
Transporte	113,406	111,360
Hoteles y restaurantes	74,839	74,929
Interm. Financiera	27,595	37,439
Inmob., Emp y Alquiler	82,787	100,989
Servicios Públicos y Privados	377,666	378,475
A.P. y defensa ^{1/}	86,634	102,266
Enseñanza ^{2/}	82,436	81,367
Sociales y Salud ^{2/}	65,466	56,635
Otras act. de servicios	73,000	66,874
Servicio doméstico	68,786	69,755
Org. y Org Extraterrit.	1,344	1,578

1/ Incluye planes de seguridad social de afiliación obligatoria.

2/ Incluye a los sectores públicos y privados

Fuente: INEC. Encuesta Continua de Hogares. Agosto 2010 – 2011.

En cambio, en los ocupados informales (cuenta propia, patronos y trabajadores familiares) hay una caída de 10,714 personas, principalmente trabajadores familiares y cuenta propia. Es el segundo año consecutivo de caída en los ocupados informales. Ver Cuadro 3

Cuadro 3 Población Ocupada de 15 y Más Años de Edad, en la República, Según Condición de Actividad Económica y Categoría de Ocupación Agosto 2009 a 2011

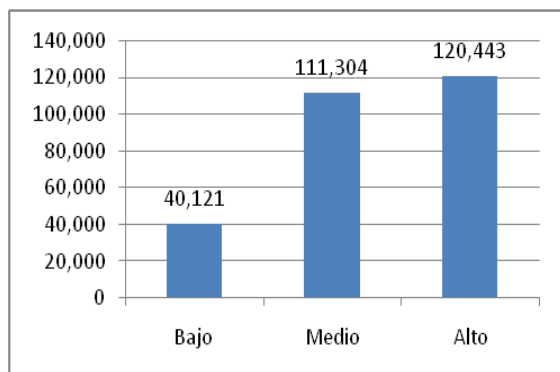
Condición y Categ.	2009	2010	2011
Total	1,440,801	1,455,592	1,500,854
Ocupados formales	931,567	958,954	1,014,930
Del Gobierno	214,238	229,708	239,451
De Emp. Privada	646,003	660,460	705,724
Srvcio doméstico	71,326	68,786	69,755
Ocup. informales	509,234	496,638	485,924
Cuenta propia	390,603	385,152	382,273
Patrono	45,168	47,116	45,885
Trabaj. familiar	73,463	64,370	57,766

Fuente: INEC. Encuesta Continua de Hogares, Agosto 2009 a 2011.

Durante los últimos 7 años el país ha experimentado altas tasas de crecimiento del empleo y los salarios reales. El PIB en el año 2011 es un 77.4% superior al del 2004 mientras que la población total en el mismo período aumentó un 12.1%, por lo que el PIB per cápita se incrementó en 58.1%. La tasa de crecimiento promedio anual del PIB per cápita fue del 6.7%. En el mismo período, la ocupación total creció un 23.7% y el desempleo total se redujo de 11.7% a 4.5% de la PEA. Los salarios reales de los ocupados formales en su conjunto (empleados del gobierno, empresas privadas y servicios domésticos) se incrementó en 4.8% promedio anual.

Sin embargo, al interior de estos destacados logros, aparecen importantes matices. Uno particularmente relevante es que todos los empleos generados fueron ocupados por personas con niveles de educación relativamente elevados, educación secundaria completa o superior (post universitarios o universitarios).

Gráfica 1 Variación Neta en el Empleo, Según Nivel de Educación: Trabajadores de 20 a 65.



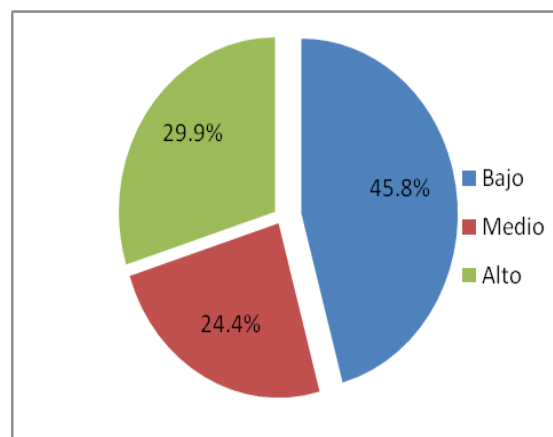
Fuente: INEC. Encuesta Continua de Hogares, Agosto 2004 y 2011

Según datos publicados por el INEC, en agosto de 2004 había 1.1 millón de personas con edades entre los 20 a 65 años edad ocupadas y en el 2011 las personas ocupadas en este tramo etéreo ascendieron a 1.3 millones, o sea hubo una creación neta de empleos de 271,868 nuevos puestos de trabajo. Al desagregar los datos por nivel educativo aparece que 111,304 (41%) de los nuevos puestos son trabajadores con secundaria completa y 120,443 (44%) son personas con estudios superiores.

Composición de la población adulta según nivel de educación

El problema para los países de desarrollo medio, como Panamá, hay una gran proporción de gente adulta que no ha alcanzado niveles medio o superior de educación.

Gráfica 2 Composición del Empleo, Población Adulta entre los 20 a 65 Años, Según Nivel de Educación.



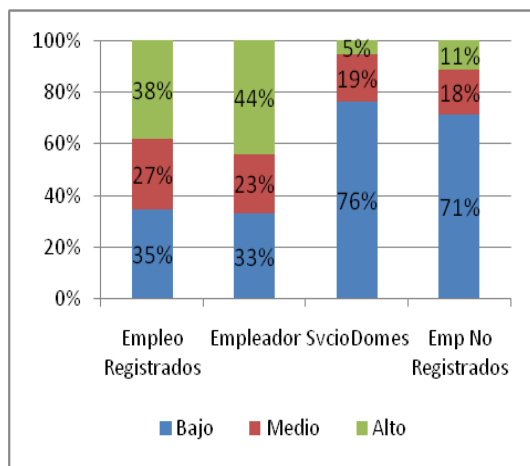
Fuente: INEC. Encuesta Continua de Hogares, Agosto 2011.

Como se observa del Gráfico 2, el 24.4% de la población adulta tiene nivel de educación de secundaria completa (medio), un 29.9% tiene nivel superior que son estudios de post universitarios, universitarios (alto) y el resto, 45.8% tiene niveles de educación de secundaria incompleta o inferior (bajo).

Composición del empleo según categoría de ocupación y nivel de educación, personas adultas

Entre los asalariados registrados, cerca del 35% son personas con bajos niveles de educación, pero entre los empleos informales la gente con bajos niveles de educación son mayoría: el 71% de los asalariados no registrados o en negro, el 76% del servicio doméstico tiene déficits educativos o bajos niveles de capital humano.

Gráfica 3 Composición del Empleo, Según Nivel de Educación, Personas entre 20 a 65 Años



Nota: Empleo registrado incluye a los empleados del Gobierno, Empresa Privada, ONG y Cooperativa; Empleador se refiere a los patronos; Empleo no registrados incluye a cuentas propias, trabajadores familiares y miembro de cooperativa.

Fuente: INEC. Encuesta Continua de Hogares, Agosto 2011

Nueva Metodología a partir del 2010

La aprobación de la nueva Clasificación Nacional de Actividades Económicas CIIU-2010 se enmarca dentro de un proceso internacional de revisión de las principales clasificaciones económicas de uso estadístico.

Al adaptar la clasificación internacional a la realidad nacional, se persigue como objetivo principal, permitir la comparabilidad de las estadísticas económicas, tanto a nivel nacional como internacional, logrando poner a disposición de las oficinas que forman el Sistema Estadístico Nacional (SEN), una guía auxiliar para clasificar los datos, según la clase de actividad económica, en las esferas de la producción, el empleo público, privado y las actividades que se desarrollan por cuenta propia, el ingreso nacional en sus procesos de origen en la producción de bienes y servicios y otras actividades económicas.

Las actividades se presentan más desagregadas que en la tercera revisión (CINU 3), debido a que las mismas han evolucionado y nuevos tipos de actividades económicas han adquirido importancia por los grandes cambios ocurridos en los últimos años.

Además, una mayor desagregación contribuye a la mejor armonización de las estadísticas entre países y permite la comparabilidad con otras clasificaciones de actividades y clasificaciones sobre bienes y servicios.

Para efectos de la comparabilidad con los datos del 2010, decidimos mantener la misma clasificación de las actividades económica utilizando el CINU 3.

Serie de Productos Especiales



Centro Nacional de Competitividad (CNC Panamá)
Ave. Justo Arosemena y calle 31
Tel: (507) 394-4363- 4364
Fax: (507) 263-1071
www.cncpanama.org